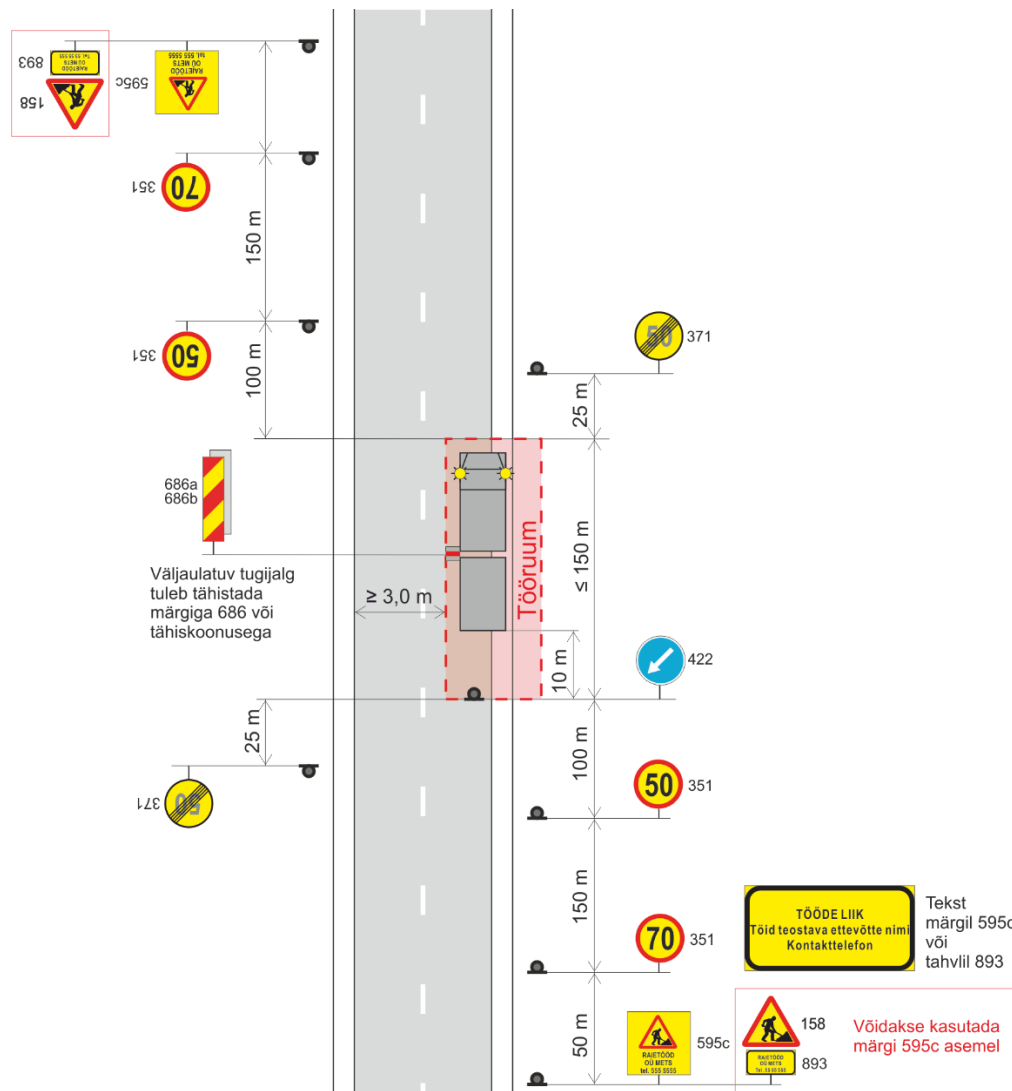


29. august 2023. a.

1. Liikluse korraldamisel objektitel juhendinda määrusele „Nõuded ajutisele liikluskorraldusele“ nr 43 ja juhendist „Riigiteede ajutine liikluskorraldus“ MA 2018-009.
2. Paigaldatavad ajutised liiklummärgid peavad olema 2. klassi valgustpeegeldava kilega. Liikluse korraldamisel kasutada 2. suurusgrupi liiklummärke.
3. Teele paigaldatud ajutise märgi kõrgus teekattest peab olema vähemalt 0,6 m.
4. Teel ja teemaal töötaval sõidukil peab olema sisse lülitatud vähemalt üks nõuetele vastav ja igas suunas nähtav kollane vilkur või vilkurite kombinatsioon ja teel töötav inimene peab kandma standardi EVS-EN ISO 20471 kohast märguriietust.
5. Sõiduteel väljaspool tööruumi ei tohi parkida sõidukeid ja mehhanisme.
6. Tagada tööde teostamise alal teekatte puhtus.
7. Langetamis-, virnastamis- ja laadimistöid tegevate masinate töötuled ei tohi pimestada teel liiklejaid.
8. Piirangud ja kitsendused ei tohi kesta kauem, olla kehtestatud varem või pikemale teelõigule kui see on töö korraldamiseks vajalik. Kui laadimist ei toimu, siis vabastada sõidurada ja eemaldada piirangud.
9. Vähemalt 24 tundi enne tööde alustamist või liikluskorralduse muutmist teavitada liiklusjuhtimiskeskust e-post tmc@transpordiamet.ee või Transpordiametit Tark Tee [liikluspiirangute iseteeninduskeskkonnas](#), millele pääseb ligi Transpordiameti e-teeninduse kaudu.
10. Metsamaterjali äraveol lähtuda teele kehtestatud piirangutest.

Joonis peab olema koos loaga tööde teostamise ajal objektil.



Tüüpjoonis	Metsa laadimistööd – kiirus 90 km/h					Joonis 6-1	
Töö nimetus	Metsamaterjali ladustamine ja laadimine				Teostamise aeg	04.09.2023 – 15.10.2023	
Tööde asukoht	Tee nr	16150	Tee nimi	Vaisi – Kuijõe mnt.		Km	18.2 – 18,3
	Muu info						
Tööde teostaja	Riigimetsa Majandamise Keskus						
Liikluskorralduse eest vastutaja			Nimi	Mark Kostõgov		Tel. nr	56257992